

# Synthèse du débriefing présentiel de ce 15 mai 2014

## 1. Introduction

Nous avons vécu ensemble une belle expérience d'apprentissage en ligne et à distance. C'est donc l'heure d'un petit bilan.

Parmi les 19 participants initialement inscrits, 18 sont parvenus à la fin du parcours en réalisant la majorité des activités proposées.

## 2. Quelques chiffres...

Moodle, comme la plupart des plates-formes pédagogiques, garde une trace des activités lors de chaque connexion. Voici, sur base de ces données, quelques éléments intéressants à signaler.

Entre le 30 avril 2014 (8h00) et le 14 mars 2014 (22h00), la plate-forme a enregistré ~ 10.500 opérations, soit, en moyenne, près de 570 par participant ou encore ~ 41 opérations par jour et par participant. On voit clairement que votre investissement a été important.

Toutes les données et tous les diagrammes utilisés plus loin sont disponibles en haute résolution, en annexe de ce document.

### 2.1. Quelle activité a demandé le plus de travail ?

En formatant les données dans un diagramme, on constate que le nombre d'opérations enregistrées varie en fonction des jours (et donc des activités).

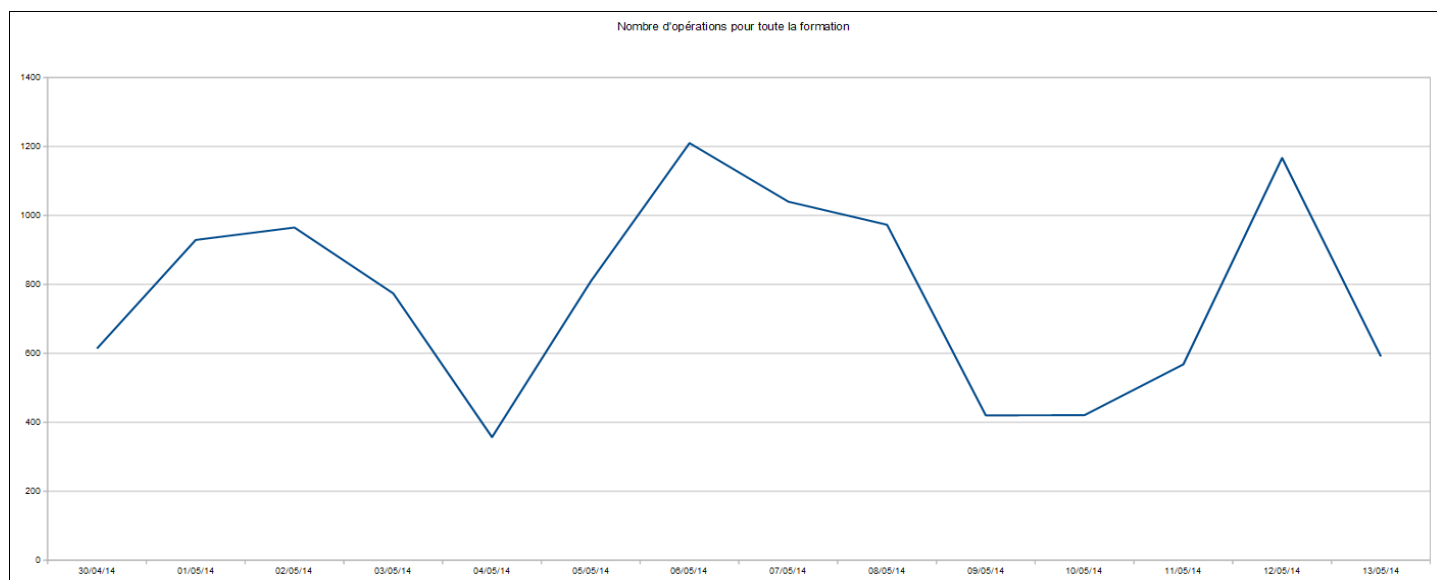


Diagramme 1 : évolution des opérations journalières totales

Voici un second diagramme qui illustre ces mêmes données, mais cette fois, en détaillant par participant.

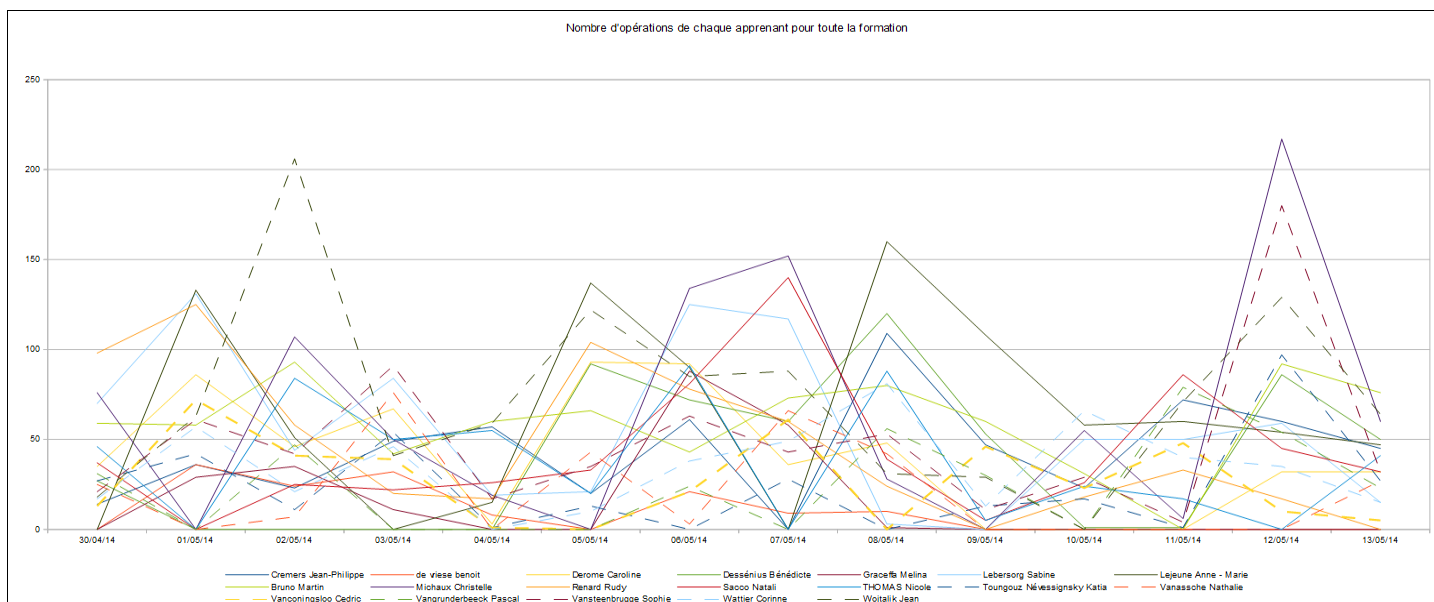
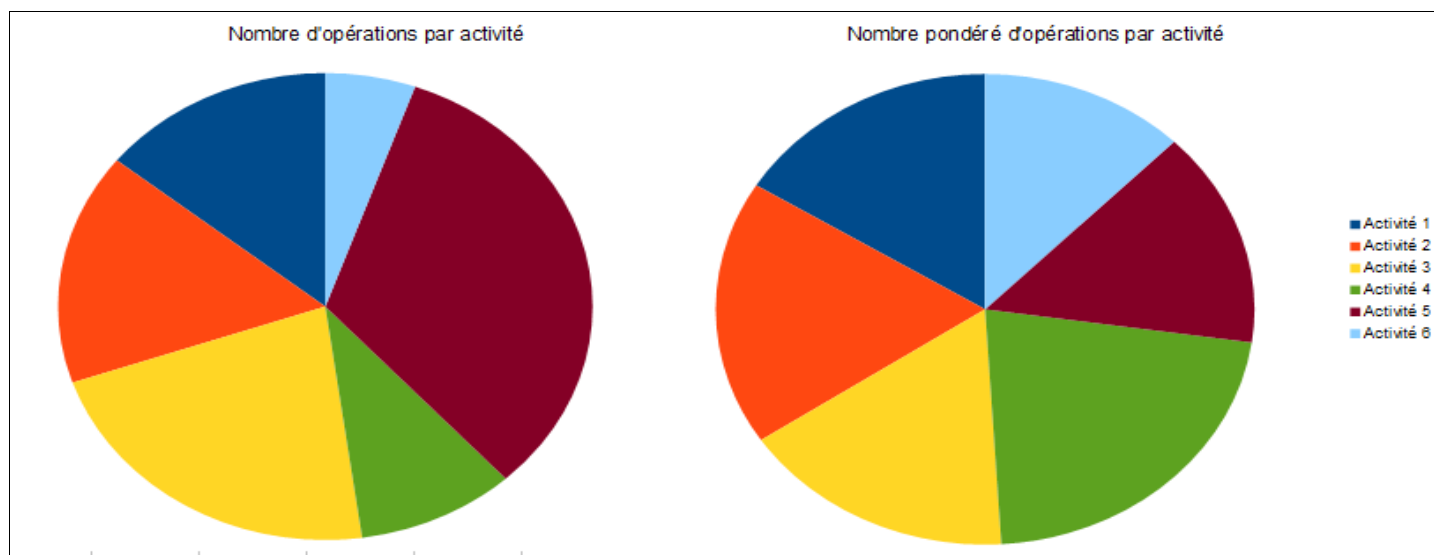


Diagramme 2 : évolution des opérations journalières par participant

Il est possible de traiter ces données en créant une catégorie par chaque activité.



Diagrammes 3 et 4 : somme de travail par activité

Toutes les activités n'avaient pas la même durée, c'est pourquoi le diagramme 4 représente la moyenne des opérations par activité pour un jour.

Avant de se lancer dans l'interprétation de ces diagrammes, il faut en préciser les limites : les données sont issues de la plate-forme Moodle, ce qui signifie que toutes les opérations qui se sont déroulées à l'extérieur (Google docs...) ne sont pas comptabilisées. De plus, la limite (date) entre les activités n'est pas étanche : certains participants les ont réalisées en dehors des moments initialement prévus.

Plusieurs constats peuvent être dressés :

- les creux observés dans la fréquentation de la plate-forme correspondent aux week-end ;
- le diagramme 4 montre que chaque activité a demandé une quantité de travail journalier assez proche ;
- l'activité 3, c'est-à-dire la lecture des notes de cours, a enregistré autant d'opérations que les autres. Cela s'explique en partie par le fait que cette tâche, a priori individuelle, a été rendue très collective grâce aux différents forums directement accessibles depuis le feed-back des exercices. C'est un bel exemple d'une approche socio-constructiviste ;

- l'activité 5, celle de collaboration, n'est pas celle qui a enregistré le plus d'opérations : cela ne signifie pas que c'est celle qui a demandé le moins de travail, mais elle a bénéficié d'une durée plus importante et tous les outils employés ne sont pas audités dans la plate-forme (par exemple : pas de trace du travail réalisé dans l'espace collaboratif de rédaction google docs).

## 2.2. Quel groupe a fourni le plus de travail ?

L'activité 5 est intéressante car elle s'est déroulée en groupe. Il est souvent difficile d'évaluer le travail d'un groupe car l'implication de chacun échappe souvent à l'enseignant. Voici quelques informations qui peuvent être extraites des traces gardées par Moodle.

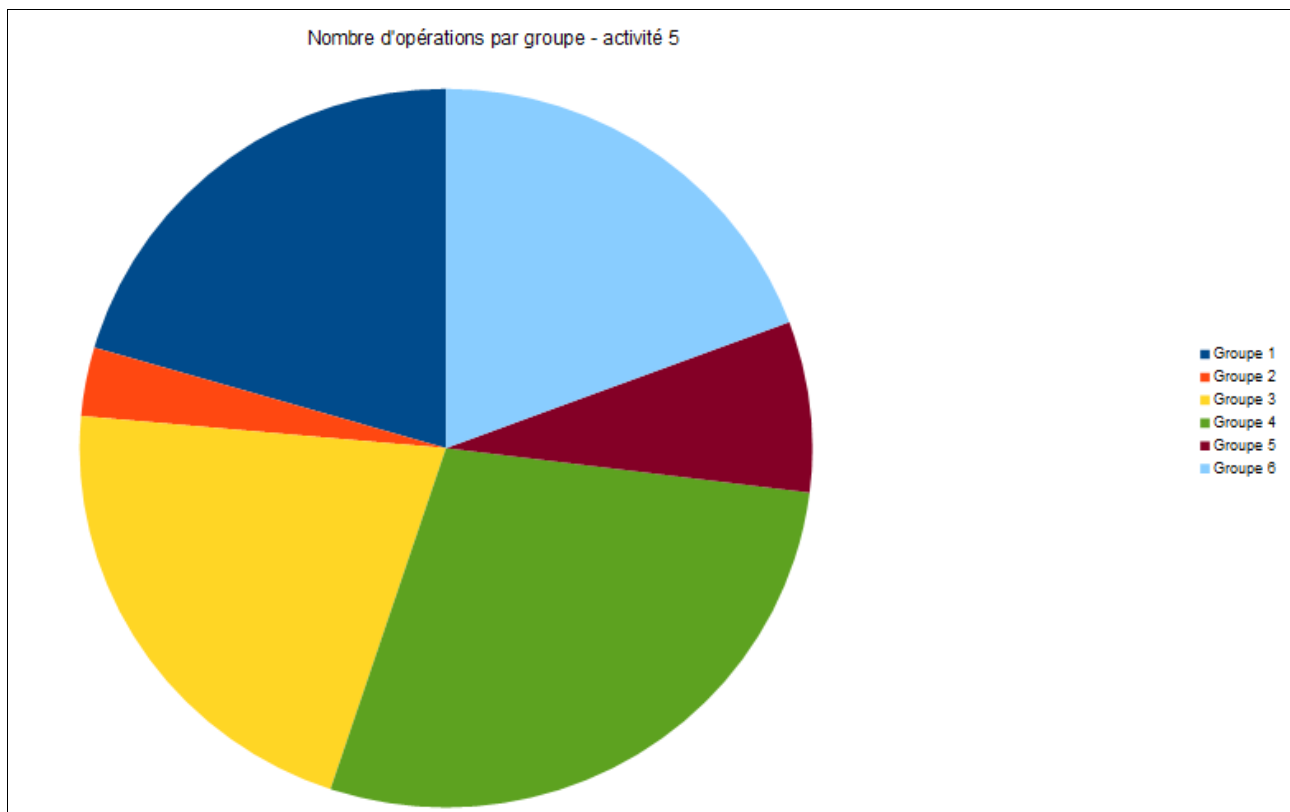


Diagramme 5 : comparaison du nombre d'opérations entre les groupes.

A priori, on observe que quatre groupes ont fourni un travail d'une ampleur semblable. Le groupe 2 n'a pas fonctionné car deux de ses membres n'ont pas réalisé le travail demandé. Si le groupe 5 semble être à la traîne, cela est faux car les membres ont collaboré via google docs. Enfin, rappelons que quantité ne va pas forcément de pair avec qualité ;-).

Il est également intéressant de signaler que, bien que 5 groupes aient rentré les travaux dans le temps imparti, la collaboration a été vécue très différemment au sein de ceux-ci : certains ont longuement échangé sur les forums de groupe tandis que d'autres ont juxtaposé leurs parties. Cela fait partie de l'expérience et s'expliquent sans doute par la disponibilité et la personnalité des membres de chaque groupe.

### 2.3. Comment les groupes ont-ils organisé leur travail ?

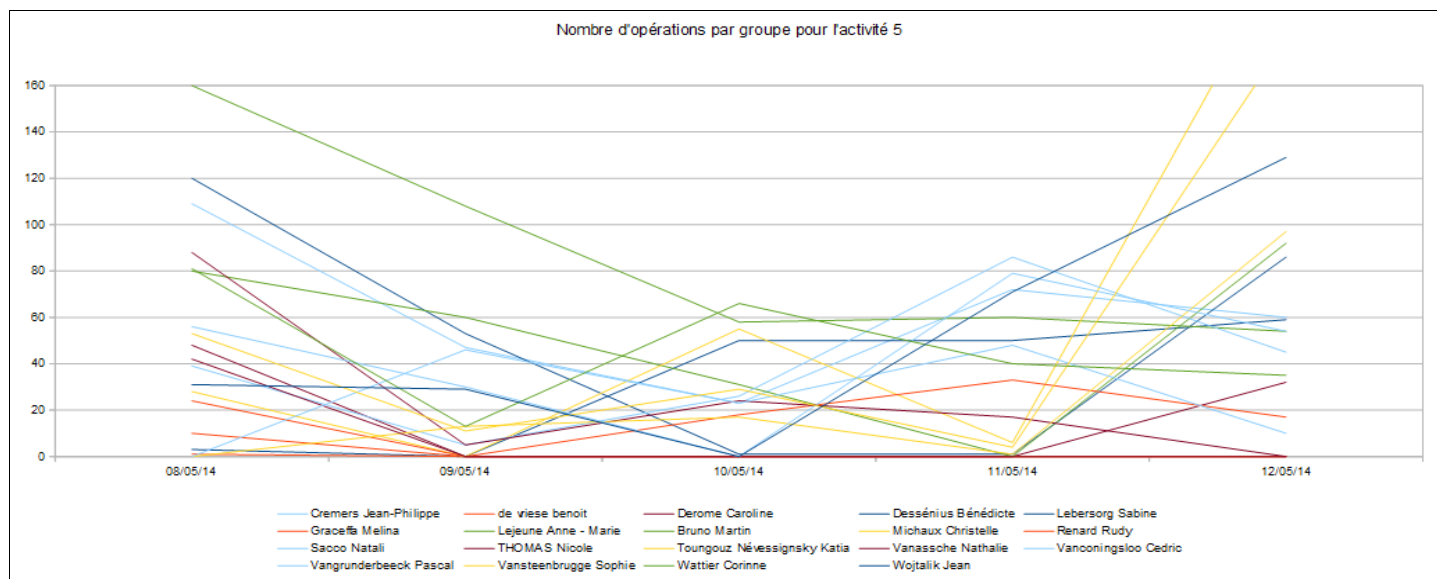


Diagramme 6 : comparaison du nombre d'opérations entre les groupes.

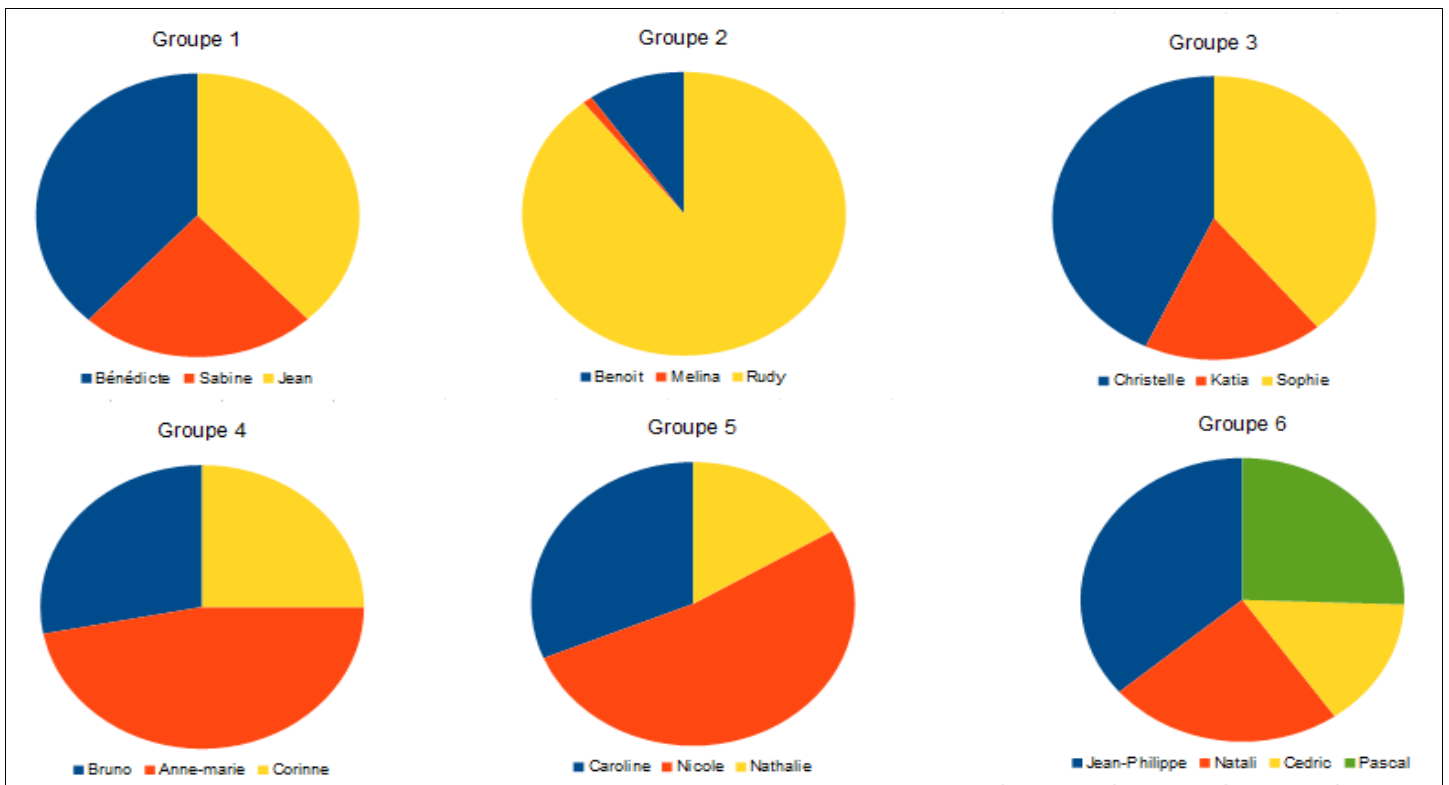
On observe que les groupes ont planifié leur travail selon des modalités distinctes :

- certains ont opté pour un travail quotidien, leur garantissant un respect des délais ;
- d'autres ont, quant à eux, choisi une approche moins régulière qui a été compensée par un travail plus important le dernier jour.

Il est ainsi possible, au travers des données collectées par Moodle, d'avoir une vision du fonctionnement des groupes. Celle-ci comporte néanmoins quelques limites. La feuille de calcul (OpenOffice) est annexée à ce rapport.

### 2.4. Quelle est la part de chacun au sein des groupes ?

Enfin, question que se pose tout enseignant lorsqu'il propose un travail de groupe, est-il bien le fruit de tous les membres le composant ?



Diagrammes 7,8,9,10, 11 et 12 : comparaison du nombre d'opérations à l'intérieur des groupes.

Ces diagrammes illustrent bien les propos développés plus haut. Il convient de signaler que les données retenues comporte un biais : elles tiennent compte de toutes les opérations, qu'elles soient en lien avec l'activité ou non. Cela explique les proportions, notamment dans le groupe 1, peuvent être faussées.

Il convient de noter que ce biais peut être évité : les données relatives à l'activité 5 sont consultables via le menu « Administration du cours --> Rapports --> participation au cours ». Cette vue offre des fonctionnalités intéressantes comme l'envoi d'un message aux retardataires. Néanmoins, cette initiative est parfois mal vécue par les participants ;-).

### 3. Le ressenti des participants

Pour préparer le débriefing, 2 questionnaires vous ont été proposés. Nous avons parcouru quelques éléments ensemble. Les résultats sont annexés à ce rapport.

Parmi les trois questionnaires disponibles par défaut dans l'activité « consultation » de Moodle, c'est celui-ci traitant des incidents critiques qui est le plus riche (données qualitatives).

En général, les participants mettent en avant les éléments suivants :

- la formation était variée ;
- les tuteurs étaient très disponibles ;
- la formation avait été très bien préparée (peu de hasard) ;
- les ressources proposées étaient pertinentes ;
- l'expérience de collaboration était enrichissante, même si parfois difficile;
- l'expérience était positive.

#### *4. Pistes d'amélioration*

Les qualités de la formation ne doivent pas masquer certaines faiblesses évoquées par les personnes présentes à la séance du 15/05. Voici les points à améliorer :

- Le planning des activités pourrait être plus souple afin d'accorder plus de liberté aux participants. Il serait intéressant de prévoir une ouverture anticipée de certaines activités pour ceux qui souhaitent prendre de l'avance. L'heure de clôture de certaines activités pourrait être repoussée afin de mieux correspondre au rythme professionnel des enseignants donnant des cours le soir. Enfin, la durée des activités pourrait être calculée en jours ouvrables afin de ne pas tenir compte des week-ends et des jours fériés.
- La prise en main de la plate-forme Moodle est assez ardue, surtout pour les novices.
- Certains participants ont eu du mal à percevoir l'intérêt des deux premières activités. Une explication du pourquoi serait sans doute intéressante.
- Une piste de solution intéressante serait de prévoir, avant la formation, une petite séance en présence (~2-3h) pour décrire le déroulement, pour expliquer le fonctionnement, pour découvrir la plate-forme, pour définir les modalités de travail (week-end, soirée...) et pour collecter les pré-conceptions de chacun sur l'e-Learning. Ce dernier point permettrait d'objectiver les éventuels changements induits par la démarche réflexive jalonnant cette formation.

#### *5. Conclusion*

A l'issue de cette formation, on peut parler d'une réussite, près de 90% des participants ont atteint la fin du parcours, le climat de travail était bon, de très nombreux messages ont été postés sur les forums, une démarche réflexive a nourri la grande majorité des échanges, une communauté d'apprenants s'est progressivement construite. Enfin, les travaux réalisés étaient de qualité et vont alimenter les prochaines sessions. Bref, super boulot de la part de tous. Un tout grand merci !